



In collaborazione con



Coordinamento delle associazioni

Emporio  
amico  
"di man in  
man"



# **IL CENSIMENTO DEI RIFIUTI RIUSABILI A GEMONA**

*e alcune ipotesi progettuali*



Il *Circolo di Legambiente* ha realizzato in collaborazione con “*Emporio Amico, di man in man*” e con gli *Scout* (Clan dell’AGESCI di Gemona) un monitoraggio dei rifiuti riusabili c/o il Centro di Raccolta di Via San Daniele.

**L’obiettivo** dell’attività è stato duplice:

- Censire i rifiuti riutilizzabili conferiti c/o il Centro di Raccolta di Via San Daniele
- Individuare delle proposte utili a intercettare i beni riusabili prima che l’utente si “*disfi o voglia disfarsi*” in modo da favorire pratiche di riuso da destinare a persone in difficoltà economica, attraverso il circuito del volontariato, o sviluppare, se la quantità dei flussi acconsente, microeconomie legate alla riparazione eventuale, igienizzazione e vendita dei beni stessi sul mercato dell’usato.

### **Le specifiche organizzative**

- Durata del monitoraggio: 5 sabati mattina, dalle 9 alle 12.00 dall’8 novembre al 6 dicembre 2014 (09.00 – 12.00)
- Punti di monitoraggio:
  - rampa di conferimento ingombranti, verde,...
  - capannone “RAEE”
- Persone coinvolte: da 3 a 6

### **La stima della qualità dei rifiuti riusabili**

I rifiuti riusabili sono stati classificati in 4 livelli:

1. *Buono stato*: “merci” riusabili senza bisogno di ulteriori interventi se non la sola pulizia, igienizzazione
2. *Medio stato*: “merci” riparabili o bisognose di una drastica igienizzazione
3. *Cattivo stato*: “merci” non recuperabili ma fonti di componenti utili
4. *Pessimo stato*: “merci” inutilizzabili, nemmeno nella componentistica

La **stima** è stata fatta con modalità:

- “*visiva*”: ha funzionato abbastanza bene per i mobili, l’oggettistica,...
- *Intervista*: richiedendo informazioni al conferitore (utile o necessaria per i RAEE - rifiuti elettrici ed elettronici)

- Mediante il supporto degli addetti al Centro (vista allenata)

Le maggiori difficoltà incontrate si sono avute con i RAEE. Ad esempio un ferro da stiro, un aspirapolvere conferito che non funziona, molto spesso ha solo il filo conduttore staccato (qualità 2), ma questo non si riesce ad evincere ne dall'osservazione ne da informazioni richieste al conferitore.

### **Le categorie merceologiche oggetto del censimento**

**1 MOBILI**

**2 OGGETTISTICA & ARREDO**

**3 ABBIGLIAMENTO**

**RAEE**

**R1 APPARRECCHI REFRIGERANTI**

**R2 GRANDI BIANCHI**

**R3 TV E MONITOR**

**R4 ITC. ASIRAPOLVERE, FERRI DA STIRO...**

**R5 SORGENTI LUMINOSE**

**MATERIALI RIUSABILI**

**5a LEGNOSI**

**5b IDROSANITARI**

**5c FERRAMENTA**

**Le esclusioni.** Non sono stati considerati nel censimento:

- I rifiuti riciclabili (carta, vetro, plastica,...)
- I rifiuti inerti
- I rifiuti pericolosi (ad eccezione dei RAEE R1 – R4)
- I rifiuti potenzialmente riusabili ma in cattivo stato (qualità 4)

**Le motivazioni a disfarsi dei rifiuti riusabili sono diverse.** Tra le più importanti citiamo:

- Il ciclo di vita delle persone: i bambini crescono mi disfo dei giocattoli...
- Il trasferimento delle famiglie in altre case / paesi diventa una occasione per disfarsi delle cose, per rinnovare l'arredo
- L'accumulo di beni e ... la stagione delle pulizie
- L'obsolescenza programmata: il bene non funziona più (non gli ho fatto niente)

- Ricerca di una maggiore efficienza / inseguire le mode (dispositivi tecnologici) → *mi disfo del telefonino ...*
- Salti tecnologici (o salti di mercato?) → *la televisione ha il bisogno del decoder*
- Le scarse competenze delle persone nella diagnostica dei problemi e nella effettuazione di piccole manutenzioni → *ho buttato via l'aspirapolvere perché non funzionava (ma era solo un filo staccato)*

oltre alla rottura del bene per cause diverse

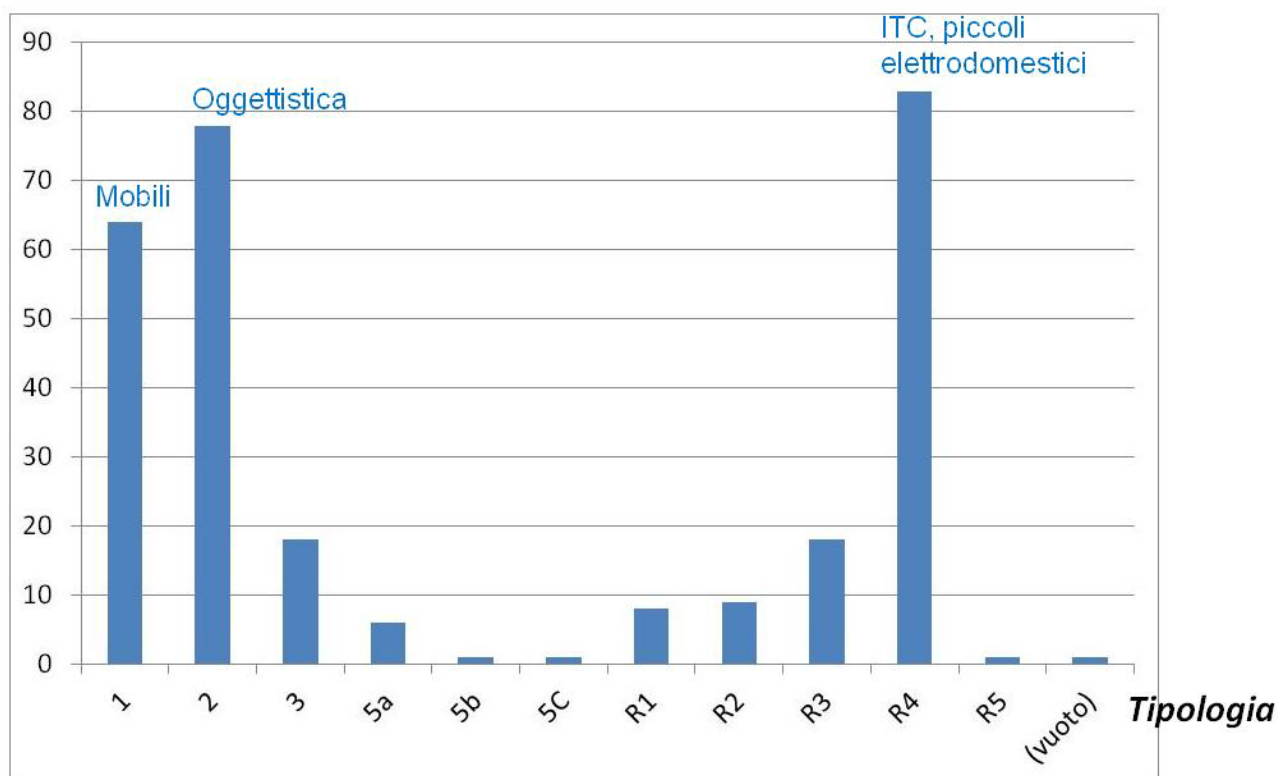
## ESITI DEL MONITORAGGIO

Sono stati censiti 397 pezzi così distribuiti:

TIPOLOGIE	N.
<b>1 MOBILI</b>	63
<b>2 OGGETTISTICA &amp; ARREDO</b>	77
<b>3 ABBIGLIAMENTO</b>	18
<b>5a LEGNOSI</b>	6
<b>5b IDROSANITARI</b>	1
<b>5c FERRAMENTA</b>	1
<b>R1 APPARRECCHI REFRIGERANTI</b>	8
<b>R2 GRANDI BIANCHI</b>	9
<b>R3 TV E MONITOR</b>	19
<b>R4 ITC. ASIRAPOLVERE, FERRI DA STIRO...</b>	80
<b>R5 SORGENTI LUMINOSE</b>	1
(vuoto)	1
<b>Totale complessivo</b>	<b>284</b>

Come si può evincere anche dal grafico

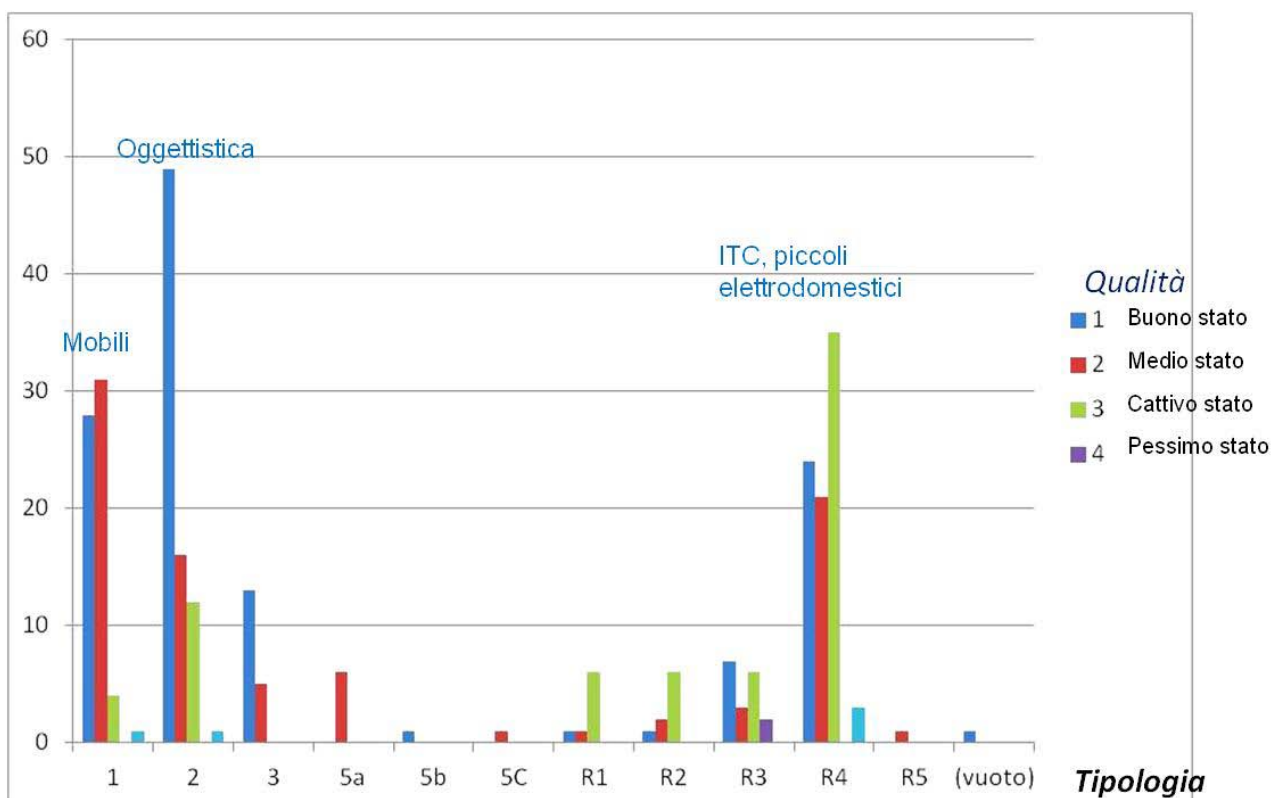
**N. pezzi**



Nella tabella e nel grafico sottostante i rifiuti riusabili sono stati suddivisi per tipologie merceologiche (!,2,3 ...) e per classi di qualità:

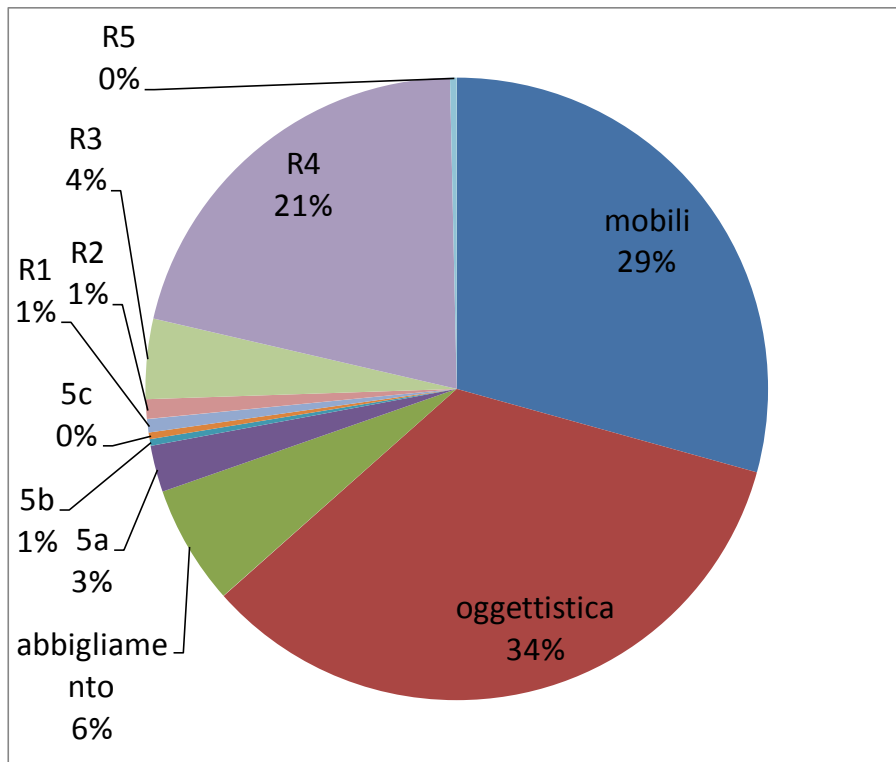
QUALITA'	CATEGORIE												
	1	2	3	5a	5b	5C	R1	R2	R3	R4	R5	(vuoto)	TOT
Buona	39	76	14		1		1	1	7	38		1	178
Media	46	23	8	7		1	1	2	5	23	1		117
Cattivo stato	4	14					10	11	13	41			93
Pessima									2				2
(vuoto)	3	1								3			7
<b>Totale complessivo</b>	<b>92</b>	<b>114</b>	<b>22</b>	<b>7</b>	<b>1</b>	<b>1</b>	<b>12</b>	<b>14</b>	<b>27</b>	<b>105</b>	<b>1</b>	<b>1</b>	<b>397</b>

Buona e media qualità sono prevalenti nel mobilio e nell'oggettistica mentre è prevalente qualità più scadente nei RAEE anche perché ha prevalso cautela nella stima in assenza di diagnosi certe sullo stato di funzionamento del RAEE o sulla loro riparabilità.



## PROIEZIONI dei RECUPERI SU BASE ANNUA

Abbiamo considerato i 5 sabati del monitoraggio, equivalenti a un mese di conferimento (stima prudentiale); moltiplicando i pezzi di qualità buona e media x 12 mesi abbiamo stimato il n. di pezzi riusabili in un anno. Essi sono circa **3.400 pz/anno**, distribuiti nelle diverse tipologie merceologiche, come specificato nel grafico sottostante.



L'attività di attribuzione di un valore economico ai rifiuti riusabili potrà essere fatta in un momento successivo in quanto non rientrava in questa 1<sup>a</sup> fase.

## DESTINAZIONE DEI "RIFIUTI RIUSABILI"

La potenziale destinazione dei rifiuti riusabili può essere:

1. Persone in difficoltà (Modello Emporio amico) → circuito della solidarietà
2. Mercato dell'usato

Con riferimento a quest'ultimo sono presenti tre categorie di operatori specializzati nel commercio di "beni riusabili":

- Operatori che trattano beni indifferenziati a basso costo (I)
- Operatori che trattano beni specifici a basso costo (SB)

- Operatori che trattano beni specifici ad alto costo (SA)

In Provincia di Udine, le categorie di operatori elencate fanno parte le seguenti categorie di esercizio:

<b>Gruppo I (Plurimerce)</b>	<b>Gruppo SB</b>	<b>Gruppo SA</b>
Ambulanti	Ambulanti	Negozianti
Negozianti	Negozianti	
Negozianti in conto terzi		

*Classificazione Operatori dell'usato.*

Gli operatori del gruppo I si distinguono dagli altri due gruppi perché non sono monomerce ma plurimerce. Nella categoria I rientrano tutti gli operatori che trattano oggetti non d'epoca ma anche merci specifiche (abbigliamento, libri usati, antiquariato, modernariato, collezionismo, ecc...); queste ultime vengono esposte e vendute assieme ad altre merci. Le categorie di operatori, anche se con molte eccezioni, corrispondono a differenti anelli della catena che ha origine dal rifiuto o rifiuto in potenza. Quindi mentre l'operatore I è quasi sempre impegnato direttamente nell'attività di raccolta, le altre due categorie di operatori, quelli specifici, preferiscono in genere selezionare le proprie merci tra quelle offerte da altri operatori o procedere direttamente all'acquisto di pezzi singoli da privati. Uno schema molto frequente, e rilevato anche a Udine e nei territori limitrofi, è il seguente:

1. L'operatore I raccoglie il "rifiuto" e/o il "rifiuto in potenza"
2. L'operatore SB acquista dall'operatore I
3. L'operatore SA acquista dall'operatore SB



# PROPOSTE

Sono stati immaginati 3 ipotesi progettuali utili a intercettare i rifiuti “in potenza” o dei beni “*tout court*” che le persone per motivi anche affettivi tengono in... soffitta:

## 1) LA REALIZZAZIONE DEL CENTRO DI RIUSO

Intervenire sul capannone esistente della vecchia ricicleria, ristrutturandolo in modo tale da permettere il conferimento di beni, la loro igienizzazione, manutenzione,



riparazione (mobili, dispositivi elettrici - elettronici ...), confezionamento ed eventualmente la vendita (cittadini ... ambulanti, rigattieri e Centri vendita c/terzi). La gestione dovrebbe essere affidata ad una cooperativa sociale che al suo interno ha le competenze necessarie alla rigenerazione dei beni conferiti e loro vendita. I beni potranno essere conferiti in forma gratuita

oppure in conto vendita.

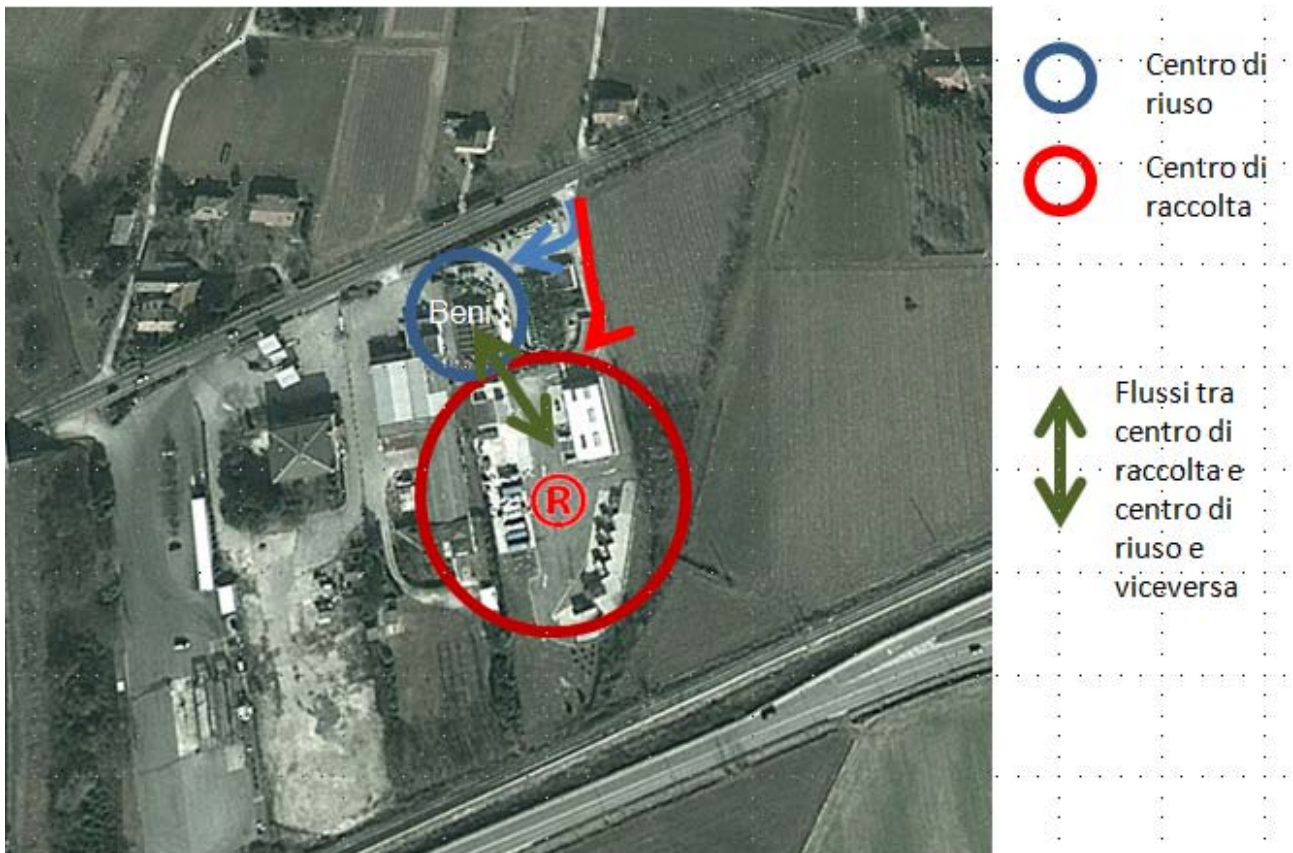
## 2) LA PIATTAFORMA INTEGRATA (evoluzione della proposta 1)

Il Centro di riuso, unitamente al Centro di Raccolta sarebbe una componente essenziale della piattaforma integrata che può tradurre in pratica i primi 3 principi della gestione dei rifiuti:

1. La prevenzione mediante il riuso dei beni esula dalla gestione dei rifiuti (cd Centro di riuso di beni); il bacino di conferimento può pertanto essere esteso ai comuni contermini mediante una efficace comunicazione e condivisione del progetto in modo da garantire un flusso idoneo al sostentamento dell'attività
2. La preparazione del riutilizzo (*le operazioni di controllo, pulizia, smontaggio e riparazione attraverso cui prodotti o componenti di prodotti diventati rifiuti sono preparati in modo da poter essere **reimpiegati** senza alcun pretrattamento*) permetterà al Centro di riuso di utilizzare il centro di raccolta dei rifiuti come “magazzino dei pezzi di ricambi”; questo sarà possibile quando verrà emanato l'apposito decreto e con le modalità previste dallo stesso (autorizzazione x trattamento in capo al Centro di Raccolta)

### 3. Riciclo dei rifiuti, ruolo attualmente svolto dal Centro di raccolta

La piattaforma integrata ottimizza i flussi di materia finalizzati all'economia circolare



- Un rifiuto (una componente) conferito al Centro di raccolta potrà essere utilizzato dal Centro di riuso nelle attività di manutenzione, riparazione dei beni
- Le attività di manutenzione c/o il Centro di riuso producono scarti che possono essere conferiti al Centro di raccolta, se soddisfano i requisiti di legge (rifiuti speciali assimilabili agli urbani)
- Le famiglie con un unico trasporto potranno accedere al centro di riuso e al centro di raccolta

### 3) PUNTO DI CONFERIMENTO DEI BENI PER IL CIRCUITO SOLIDALE

In attesa della realizzazione del Centro di Riuso, si può attivare un punto di conferimento posto a monte dell'ingresso al Centro di Raccolta (o in altre strutture del territorio) e gestito dalle associazioni di volontariato. Questa soluzione

transitoria può considerare anche l'utilizzo del capannone della vecchia ricicleria "messo in sicurezza" come mero contenitore di "stoccaggio dei beni". I beni disponibili potranno essere utilizzati dal circuito solidale (Emporio Amico).

I beni dovranno soddisfare certe tipologie comunicate preventivamente agli utenti, essere in buone condizioni (in assenza di apposito laboratorio di manutenzione) e conferiti in date/orari prefissati e coincidenti con l'apertura del Centro di Raccolta.

Un apposito sito web denominato "negoziato virtuale" potrà facilitare l'incontro tra conferitori e utilizzatori.

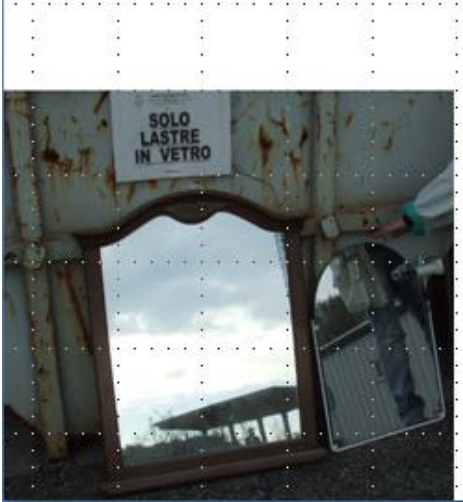


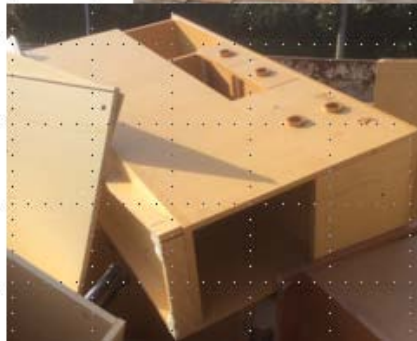
### CONVENIENZE A SVILUPPARE UNA IPOTESI PROGETTUALE

I vantaggi di questa proposta sono molteplici

	COMUNE	ASP. AMBIENTALI	ASP. SOCIALI
Vantaggi	Riduzione dei costi di gestione (per riduzione degli ingombranti,...)  Promozione di comportamenti virtuosi nella comunità  Sperimentazione della piattaforma integrata (prime in Italia, ipotesi 2)	Riduzione dei rifiuti conferiti (< pressione sull'ambiente)  Maggiore durata dei beni	Creazione di lavoro (proposta 1, 2)  Flussi di beni da destinare all'azione solidale (proposta 3)
Aspetti economici	Nella proposta 1, 2 da approfondire la "dimensione economica dei flussi in entrata" immaginando un allargamento del bacino di conferimento (Osoppo, Trasaghis,...)		

# IMMAGINI





## ARCHIVIO DEI RIFIUTI RIUSABILI CENSITI

COD	data	Quantità	OGGETTO	note	Stato
1	15-nov	1	comodino		1
1	15-nov	1	comodino		1
1	22-nov	1	divano		1
1	29/11	1	materassi		1
1	08-nov	1	materassi	matrimoniale	1
1	08-nov	1	materassi	deceduto il proprietario	1
1	15-nov	1	materasso sanitario	deceduto il proprietario	1
1	15-nov	1	mobile specchio		1
1	29/11	1	mobiletto bagno		1
1	15-nov	1	mobiletto tv		1
1	22-nov	1	poltrona		1
1	6/12	1	rete x letto		1
1	15-nov	1	rete x letto		1
1	15-nov	1	rete x letto		1
1	15-nov	1	rete x letto	matrimoniale	1
1	08-nov	1	rete x letto		1
1	15-nov	1	sedia	di plastica	1
1	22-nov	1	sgabello		1
1	22-nov	1	stufa a legna		1
1	29/11	1	tappeto		1
1	6/12	1	tavolo	in plastica	1
1	29/11	1	divano		2
1	22-nov	1	divano		2
1	15-nov	1	divano		2

1	15-nov	1	divano		2
1	22-nov	1	lavandini cucina	in inox	2
1	15-nov	1	materassi		2
1	29/11	1	materassi	vecchio ma in buono stato	2
1	15-nov	1	poltrona		2
1	15-nov	1	poltrona	cuoio	2
1	15-nov	1	rete x letto		2
1	15-nov	1	rete x letto		2
1	15-nov	1	sedia	x ufficio	2
1	08-nov	1	sedia	manca la tela	2
1	29/11	1	sedia	di plastica	2
1	29/11	1	tappeto		2
1	15-nov	1	tappeto		2
1	15-nov	1	tavolino		2
1	08-nov	1	tavolo	x gioco	2
1	08-nov	1	tavolo		2
1	08-nov	1	tavolo e sedie	x esterno (deve trasferirsi)	2
1	29/11	1	credenza	da restaurare pesantemente	3
1	15-nov	1	divanetto		3
1	22-nov	1	divano		3
1	22-nov	1	materassi		3
1	08-nov	2	comodino	di legno	1
1	15-nov	2	materassi		1
1	29/11	2	rete x letto		1
1	29/11	2	tappeto		1
1	22-nov	2	armadio		2

1	08-nov	2	lavandini cucina		2
1	29/11	2	materassi		2
1	29/11	2	materassi		2
1	15-nov	2	poltrona		2
1	29/11	2	rete x letto		2
1	08-nov	2	sedia		2
1	29/11	2	tappeto	piccoli	2
1	22-nov	3	poltrona		1
1	22-nov	3	sedia	di legno, ottimo stato	1
1	15-nov	3	divano		2
1	22-nov	3	sedia		2
1	15-nov	3	sedia	da ufficio	2
1	08-nov	4	materassi		1
1	29/11	4	materassi	2 buoni / 2 scarsi	2
2	15-nov	1	apribottiglie		1
2	22-nov	1	asse da stiro		1
2	15-nov	1	asse da stiro		1
2	08-nov	1	asse da stiro		1
2	29/11	1	attrezzo per semina		1
2	08-nov	1	caffettiera		1
2	15-nov	1	canestro		1
2	29/11	1	carrello porta oggetti	pesanti	1
2	29/11	1	carta geografica	su plastico	1
2	29/11	1	coperta		1
2	22-nov	1	cuscini		1
2	15-nov	1	gabetta	x uccellini	1
2	22-nov	1	giocattoli	macchina	1



2	15-nov	1	giocattoli	camion	1
2	15-nov	1	griglia x raffreddare dolci		1
2	22-nov	1	pentole	ottimo stato	1
2	15-nov	1	pentole	in ceramica (con graffio)	1
2	08-nov	1	pentole		1
2	15-nov	1	pentole	ceramica	1
2	6/12	1	piastra di cottura cucina	completa	1
2	22-nov	1	portavasi	da ringhiera	1
2	15-nov	1	posate		1
2	15-nov	1	quadro		1
2	22-nov	1	racchette da sci		1
2	08-nov	1	sci	non li usa	1
2	15-nov	1	scolapasta		1
2	15-nov	1	sdraio	di plastica	1
2	22-nov	1	secchio		1
2	15-nov	1	seggolino	x bambini	1
2	22-nov	1	seggione in legno		1
2	22-nov	1	slittino		1
2	22-nov	1	stendino		1
2	15-nov	1	stendino		1
2	6/12	1	teiera in rame		1
2	29/11	1	termosifone		1
2	15-nov	1	tortiera	a ciambella	1
2	08-nov	1	traforo	non lo usa	1
2	29/11	1	valigia		1
2	15-nov	1	valigia		1

2	15-nov	1	valigetta portattrezzi		1
2	08-nov	1	barometro		2
2	22-nov	1	bidone		2
2	22-nov	1	coperta		2
2	22-nov	1	culla e passeggino		2
2	15-nov	1	giochi		2
2	15-nov	1	pompa bicicletta		2
2	22-nov	1	rubinetto e tubi		2
2	22-nov	1	ruota di carriola		2
2	08-nov	1	sdraio		2
2	22-nov	1	seggione in legno		2
2	15-nov	1	tenda		2
2	15-nov	1	trampolino	bambini	2
2	29/11	1	bicicletta	da corsa (cambiare pezzi)	3
2	29/11	1	bicicletta	solo telaio	3
2	22-nov	1	caffettiera		3
2	22-nov	1	canna da pesca		3
2	22-nov	1	giocattoli		3
2	22-nov	1	macchinetta caffè	componenti utili	3
2	08-nov	1	misuratore di pressione		3
2	22-nov	1	sdraio		3
2	08-nov	1	stendino		3
2	08-nov	1	valigia		3
2	08-nov	1	sedili auto		
2	22-nov	2	plafoniera		1
2	29/11	2	sci	di fondo e discesa	1

2	15-nov	2	valigia		1
2	6/12	2	Abasciur		2
2	08-nov	2	griglie	da ripulire	2
2	6/12	2	bicicletta		3
2	22-nov	2	bicicletta	solo telaio	3
2	15-nov	3	bidone	acqua 10 l	1
2	15-nov	3	asse da stiro		2
2	08-nov	4	valigia		1
2	08-nov	4	racchette da sci		2
2	15-nov	5	cinture		1
2	29/11	5	pentole	diverse	1
2	15-nov	5	valigia		1
2	29/11	8	vasi	x fiori	1
3	15-nov	1	cappello		1
3	29/11	1	doposci	ottimo stato	1
3	08-nov	1	pannoloni	deceduto,	1
3	15-nov	1	pantaloni da lavoro		1
3	08-nov	1	piumino		1
3	15-nov	1	scarpe	x bambino	1
3	29/11	1	scarpe	da ginnastica	1
3	15-nov	1	scarponcini		1
2	15-nov	1	scopa		1
3	15-nov	1	stivaletti	con tacco	1
3	08-nov	1	zaino	x bambino (cresciuto)	1
3	15-nov	1	zaino	x scuola	1
3	22-nov	1	giacca		2
3	15-nov	1	scarpe		2

<b>2</b>	29/11	1	sdraio	tela da sostituire	2
<b>3</b>	15-nov	2	scarponi da sci		1
<b>3</b>	6/12	2	scarponi da sci		2
<b>3</b>	15-nov	3	zaino		2
<b>5a</b>	22-nov	1	cassetti		2
<b>5a</b>	15-nov	1	cassettiera		2
<b>5a</b>	08-nov	1	cassettone		2
<b>5a</b>	15-nov	1	vasca da bagno	fibra di vetro	2
<b>5a</b>	15-nov	1	vasca da bagno	ferro	2
<b>5a</b>	22-nov	2	vaschetta wc		2
<b>5b</b>	15-nov	1	tavoletta water		1
<b>5c</b>	6/12	1	materiale di ferramenta (chiodi, tenaglie)		1
<b>5c</b>	22-nov	1	camino	stufa	2
<b>R1</b>	22-nov	1	ventilcovettore		1
<b>R1</b>	22-nov	1	frigo		2
<b>R1</b>	22-nov	1	frigo	pezzi recuperabili	3
<b>R1</b>	22-nov	1	frigo		3
<b>R1</b>	08-nov	1	frigo		3
<b>R1</b>	08-nov	2	frigo		3
<b>R1</b>	08-nov	2	frigo		3
<b>R1</b>	08-nov	3	frigo		3
<b>R2</b>	6/12	1	lavatrice	funzionante	1
<b>R2</b>	22-nov	1	lavatrice		2
<b>R2</b>	15-nov	1	lavatrice		2
<b>R2</b>	08-nov	1	lavastoviglie		3
<b>R2</b>	22-nov	1	lavatrice		3

R2	15-nov	1	lavatrice		3
R2	08-nov	1	lavatrice		3
R2	08-nov	3	lavatrice		3
R2	22-nov	4	lavatrice	pezzi recuperabili	3
R3	22-nov	1	monitor		1
R3	08-nov	1	monitor		1
R3	22-nov	1	televisione		1
R3	15-nov	1	televisione		1
R3	15-nov	1	televisione		1
R3	15-nov	1	televisione	con decoder	1
R3	08-nov	1	televisione		1
R3	15-nov	1	televisione		2
R3	22-nov	1	monitor		3
R3	08-nov	1	monitor		3
R3	29/11	1	televisione		3
R3	22-nov	1	televisione	con telecomando	3
R3	08-nov	1	monitor		4
R3	08-nov	1	televisione		4
R3	22-nov	2	monitor		2
R3	08-nov	2	televisione		2
R3	08-nov	2	televisione		3
R3	08-nov	7	televisione		3
R3	15-nov		monitor		1
R4	29/11	1	altoparlanti		1
R4	29/11	1	aspirapolvere		1
R4	29/11	1	aspirapolvere		1
R4	29/11	1	aspirapolvere		1

R4	15-nov	1	bilancia		1
R4	08-nov	1	caricabatterie		1
R4	15-nov	1	centrifuga		1
R4	29/11	1	cordless	nuovo	1
R4	29/11	1	fax		1
R4	29/11	1	ferro da stiro	filo rotto?	1
R4	29/11	1	massagiatrice piedi	nuovo	1
R4	15-nov	1	phon		1
R4	29/11	1	radio - registratore		1
R4	6/12	1	stampante		1
R4	6/12	1	stufa elettrica		1
R4	08-nov	1	stufa elettrica		1
R4	22-nov	1	telefono con centralina		1
R4	22-nov	1	ventilatore		1
R4	29/11	1	videoregistratore	nuovo	1
R4	6/12	1	affettatrice		2
R4	22-nov	1	aspiratore	aspira poco ma funziona	2
R4	22-nov	1	aspiratore		2
R4	22-nov	1	caricabatterie		2
R4	08-nov	1	computer		2
R4	08-nov	1	ferro da stiro		2
R4	6/12	1	forno a microonde		2
R4	08-nov	1	frullatore		2
R4	08-nov	1	lavapavimenti		2
R4	22-nov	1	lettore DVD		2
R4	15-nov	1	parabola		2

R4	15-nov	1	radio - registratore		2
R4	15-nov	1	sega elettrica	spaccato il pianale	2
R4	08-nov	1	stampante		2
R4	08-nov	1	stampante		2
R4	29/11	1	stampante	Olivetti 84	2
R4	08-nov	1	stufa elettrica		2
R4	22-nov	1	tastiera	manca 1 tasto	2
R4	6/12	1	tosta pane		2
R4	6/12	1	vaporizzatore	senza tubo	2
R4	08-nov	1	aspirapolvere		3
R4	08-nov	1	aspirapolvere		3
R4	08-nov	1	aspirapolvere		3
R4	22-nov	1	bilancia	digitale	3
R4	08-nov	1	cellulare		3
R4	22-nov	1	citofono		3
R4	15-nov	1	computer		3
R4	15-nov	1	computer portatile		3
R4	08-nov	1	dvd		3
R4	22-nov	1	ferro da stiro		3
R4	15-nov	1	ferro da stiro		3
R4	08-nov	1	ferro da stiro		3
R4	08-nov	1	fornello elettrico		3
R4	22-nov	1	forno a microonde		3
R4	08-nov	1	friggitrice		3
R4	08-nov	1	friggitrice		3
R4	08-nov	1	frullatore		3
R4	08-nov	1	macchina da scrivere	elettrica	3

R4	08-nov	1	macchina per pane	3
R4	08-nov	1	modem	3
R4	15-nov	1	phon	3
R4	22-nov	1	stampante	3
R4	08-nov	1	stampante ad aghi	3
R4	22-nov	1	stufa elettrica	3
R4	08-nov	1	stufa elettrica	3
R4	08-nov	1	stufa elettrica	3
R4	08-nov	1	tastiera	3
R4	22-nov	1	telefono con centralina	3
R4	08-nov	1	termus elettrico	3
R4	08-nov	1	tosta pane	3
R4	22-nov	1	ventilatore	3
R4	15-nov	1	centralina telefonica	1
R4	15-nov	1	fax	2
R4	15-nov	1	ferro da stiro	2
R4	6/12	2	decoder	1
R4	22-nov	2	decoder	1
R4	22-nov	2	radiosveglia	1
R4	22-nov	2	telefonini	1
R4	22-nov	2	phon	3
R4	22-nov	2	radio	3
R4	08-nov	3	tastiera	2
R4	22-nov	3	aspirapolvere	3
R4	08-nov	3	computer	3
R4	22-nov	11	telefonini	1



---

**R5**

29/11

1 lampadario

2

---